

Eisbären-Habitat: Aktualisierung Mitte August

geschrieben von Chris Frey | 25. August 2021

From Polar Bear Science

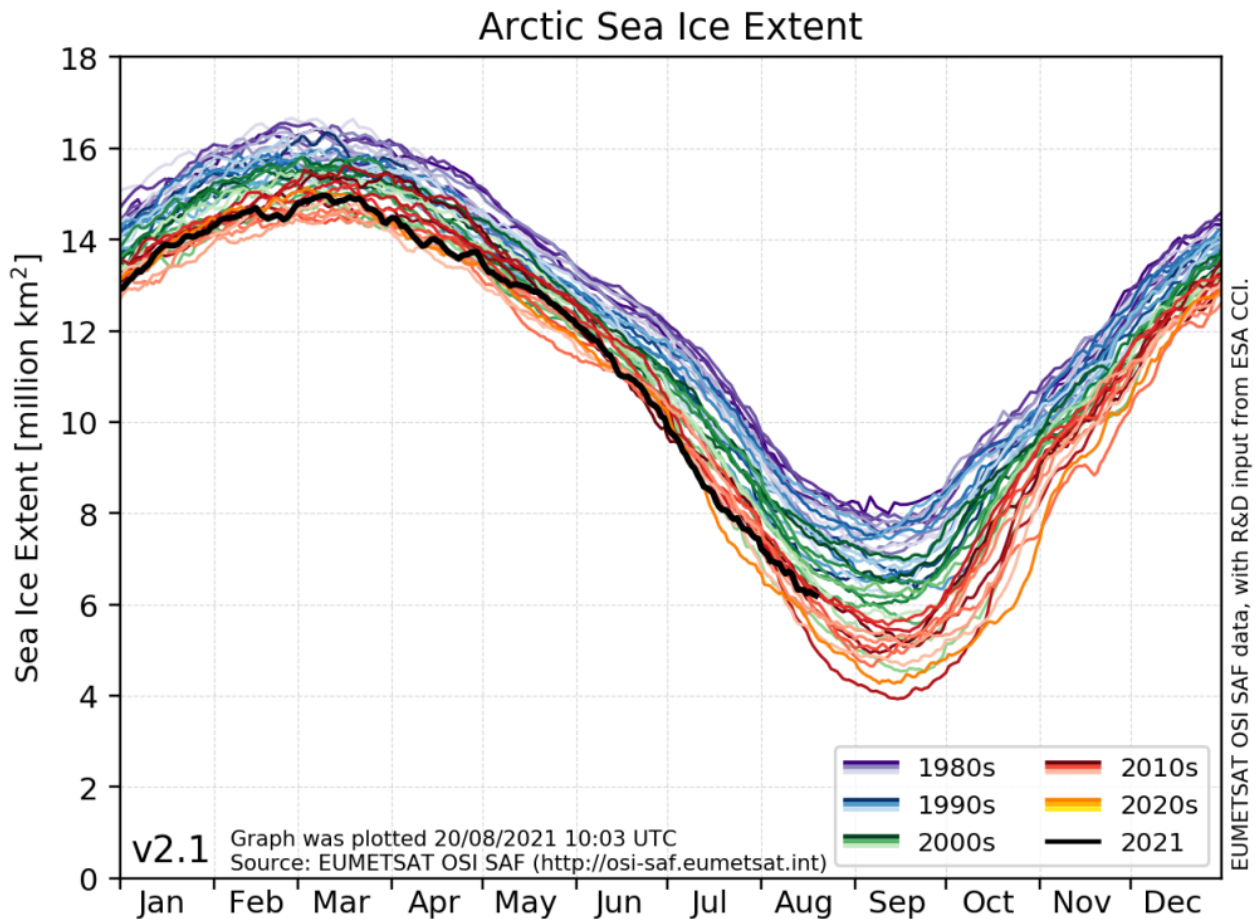
Seltsamerweise ist die Schmelzsaison in der Arktis nach einer leichten Wintereisbedeckung an der [Ostküste](#) Kanadas und einem etwas früheren Aufbrechen des Meereises in der [Hudson Bay](#) zum Stillstand gekommen. Das ist nicht meine Meinung, sondern die Beobachtung der Meereis-Experten des [National Snow and Ice Data Center](#) (NSIDC):

*Der Meereisverlust ist in der ersten Augushälfte zum Stillstand gekommen, obwohl das Eis in der Beaufortsee endlich zu schwächeln beginnt. Die Nordöstliche Durchfahrt scheint 2021 geschlossen zu sein, obwohl sie **seit 2008 jeden Sommer offen war.***

[Fettdruck vom Übersetzer eingefügt]



Insgesamt liegt die Eisbedeckung deutlich über dem Stand von 2012 (der niedrigsten September-Ausdehnung seit 1979) und auch über vielen Jahren zuvor:



Russland und die Nordöstliche Durchfahrt

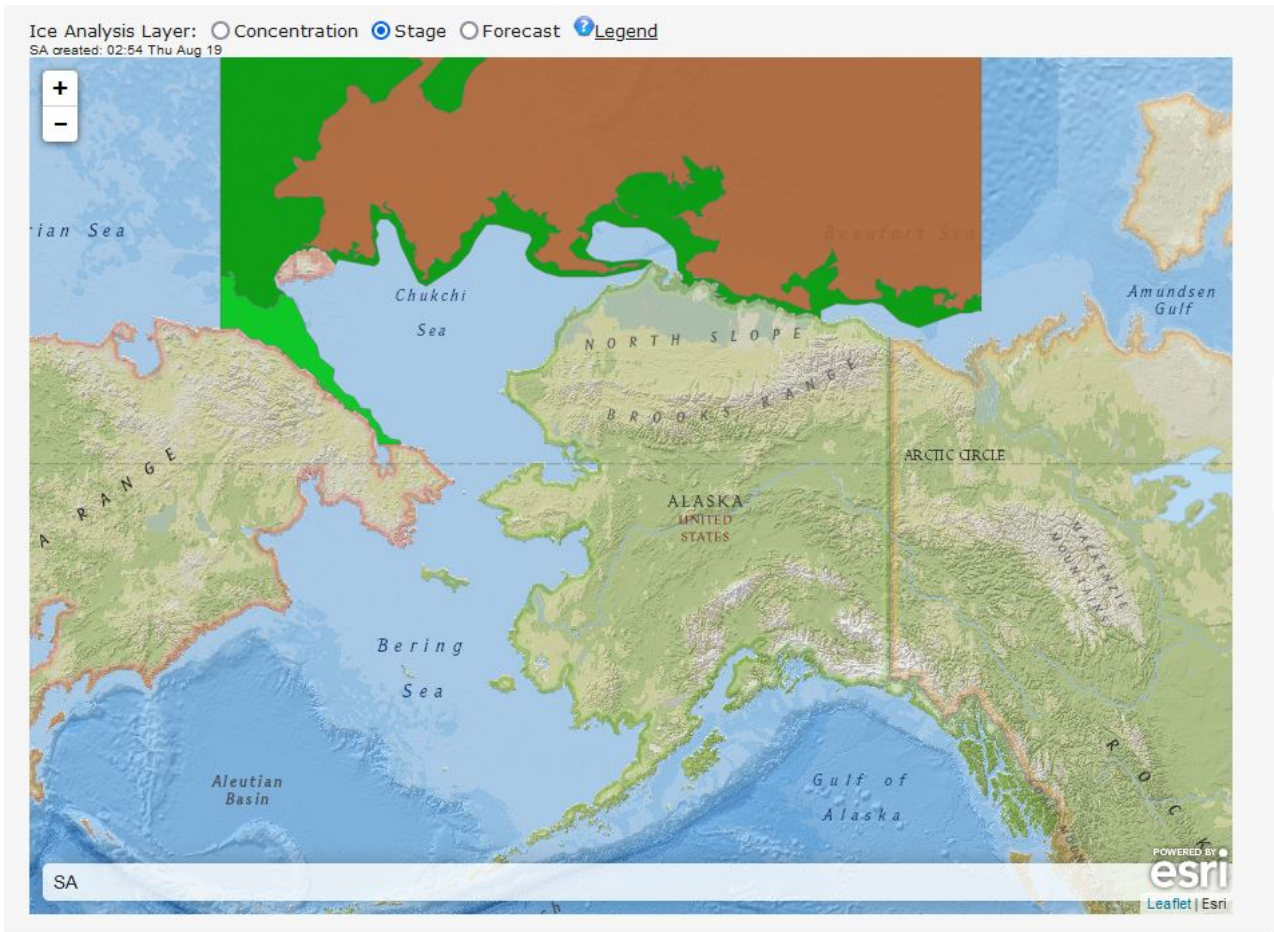
Kein Durchkommen durch das Eis, unten in Nahaufnahme vom 19. August 2021 (NSIDC MASIE):



Tschuktschen-See (westliche Arktis) detailliert

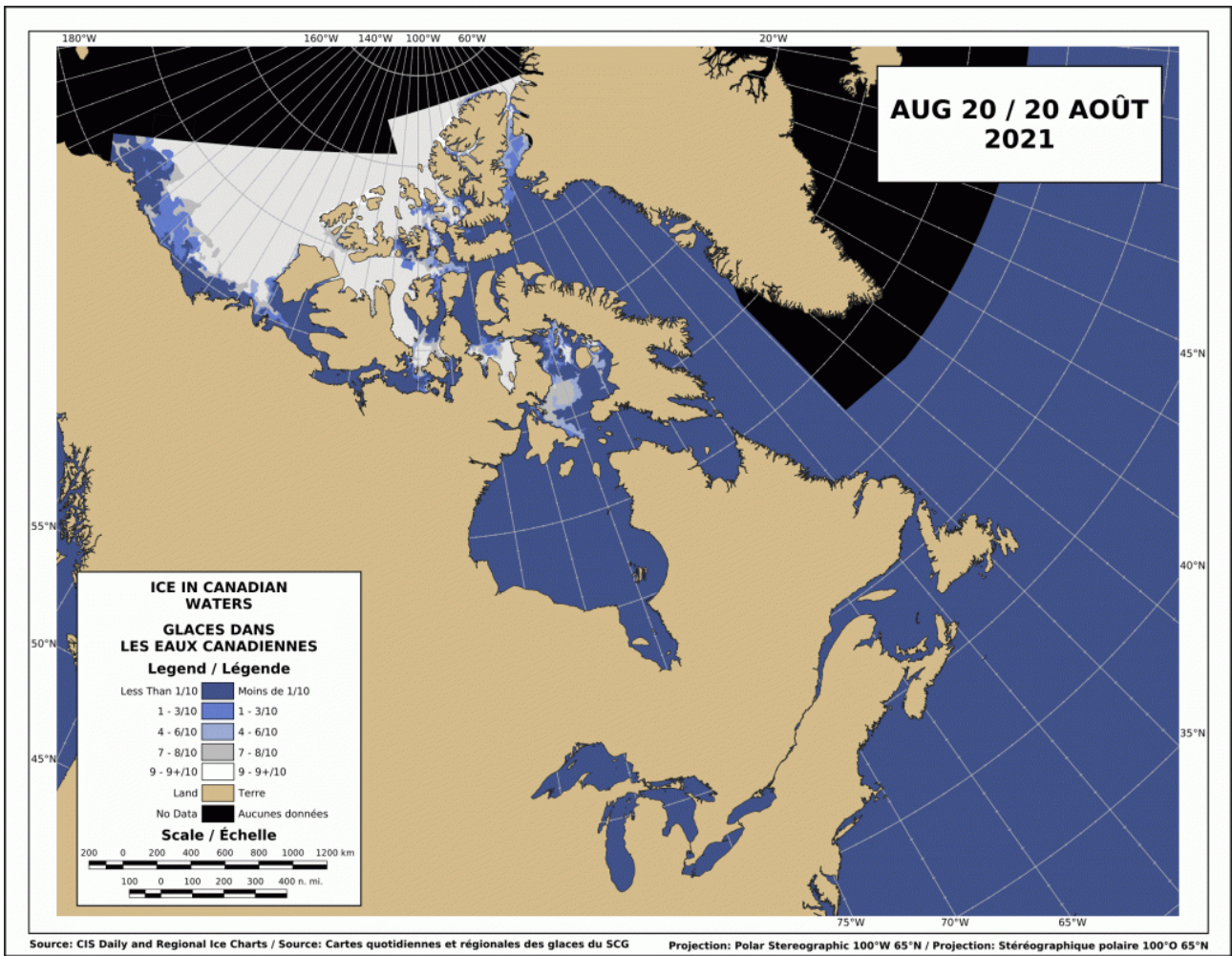
Die Wrangelinsel ist immer noch zur Hälfte mit Eis bedeckt, ebenso wie der größte Teil der Küste Tschukotkas. Zu viel Eis, als dass Walrosse an

den russischen Stränden [auftauchen](#) könnten, und auch an der Küste Alaskas ist [nichts von ihnen zu sehen](#) (obwohl sie letzten Monat natürlich erwartet worden waren).



Kanada und Alaska:

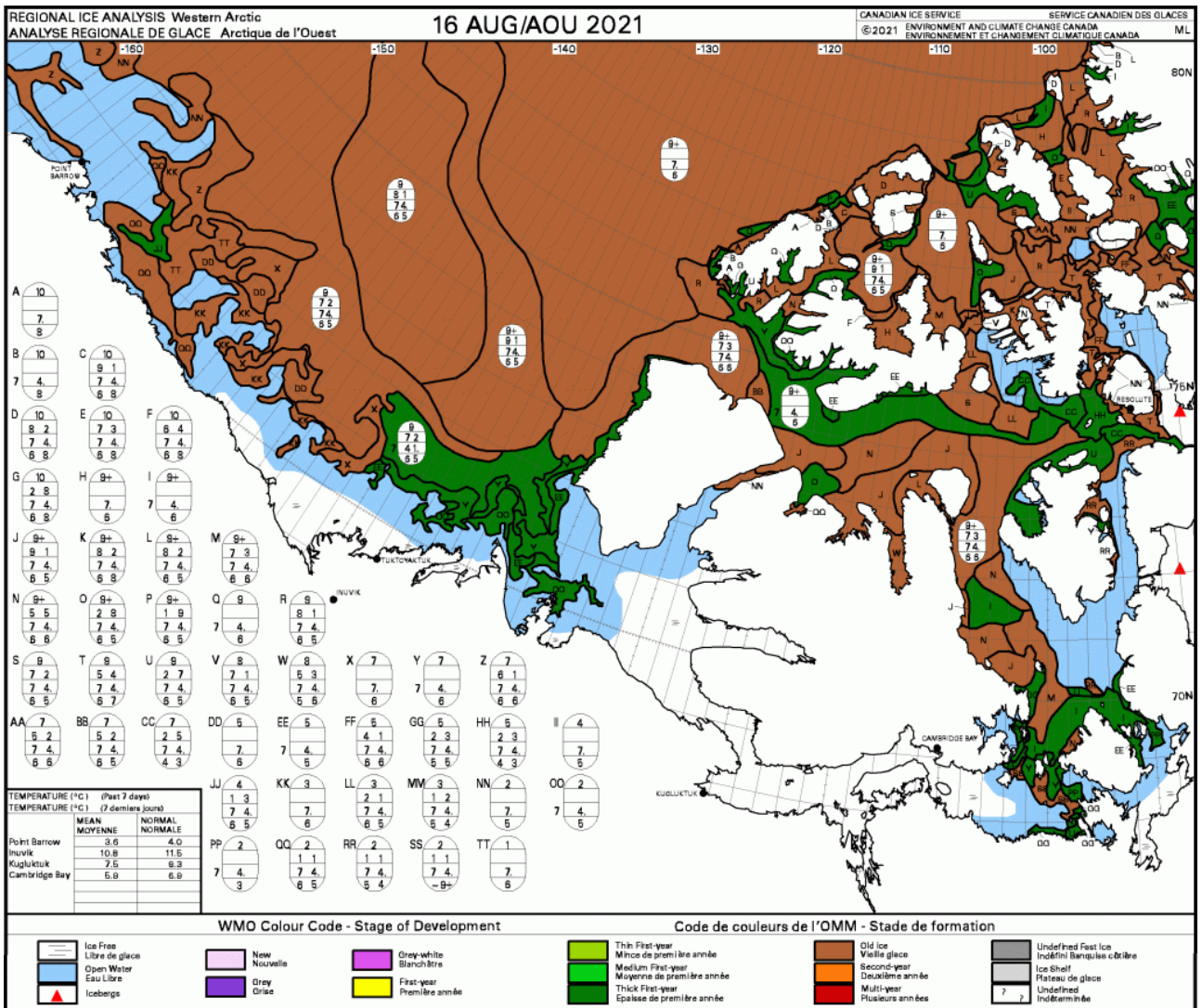
Viel Eis noch im westlichen Teil, im [Kane-Becken](#) (zwischen Ellesmere Island und Nordwest-Grönland), und im Fox-Becken, wo vor 10 Tagen ein [Eisbären-Angriff](#) stattfand:



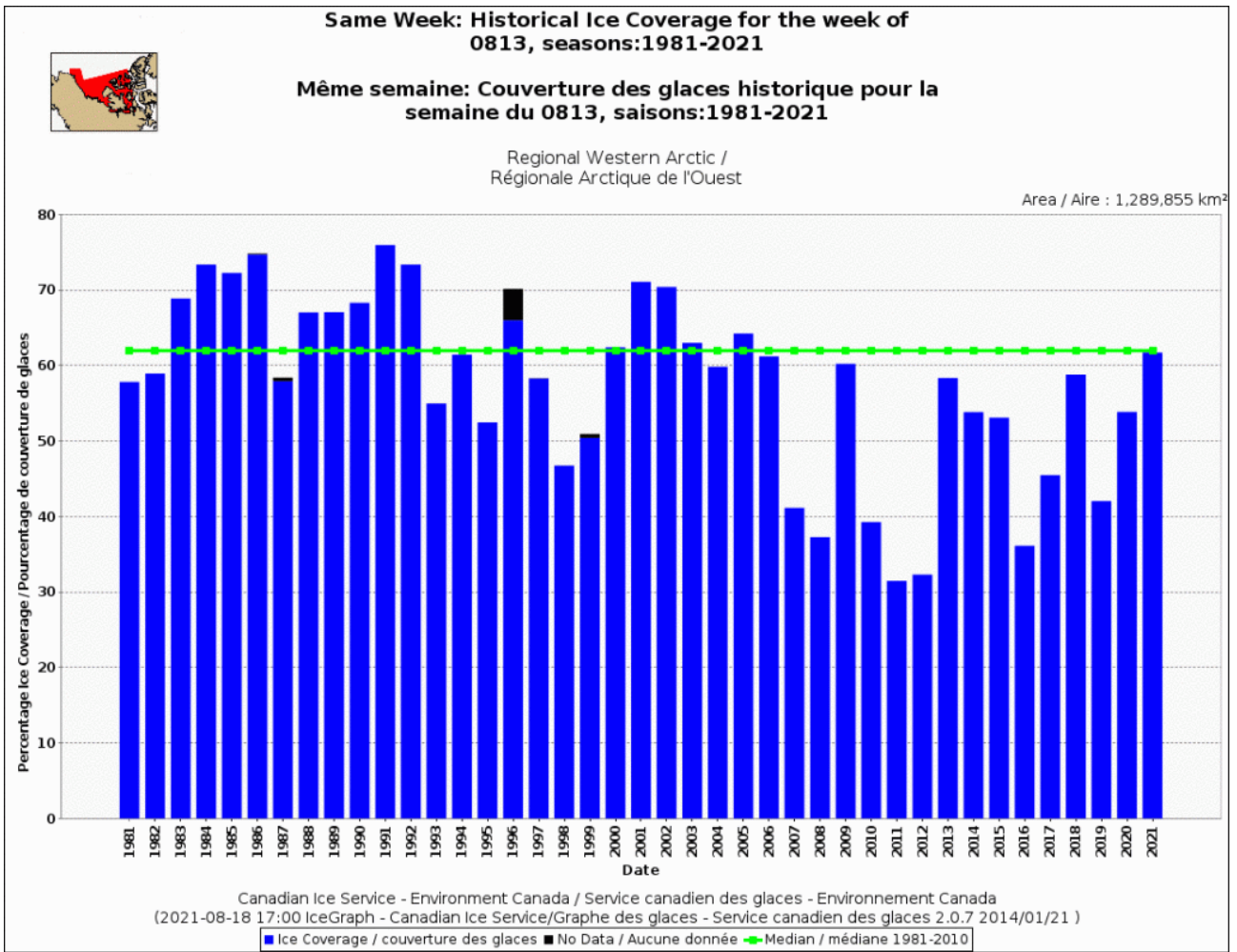
Wie aus den Grafiken oben und unten ersichtlich, sind auch alle Routen durch die [Nordwestliche Durchfahrt](#) blockiert:



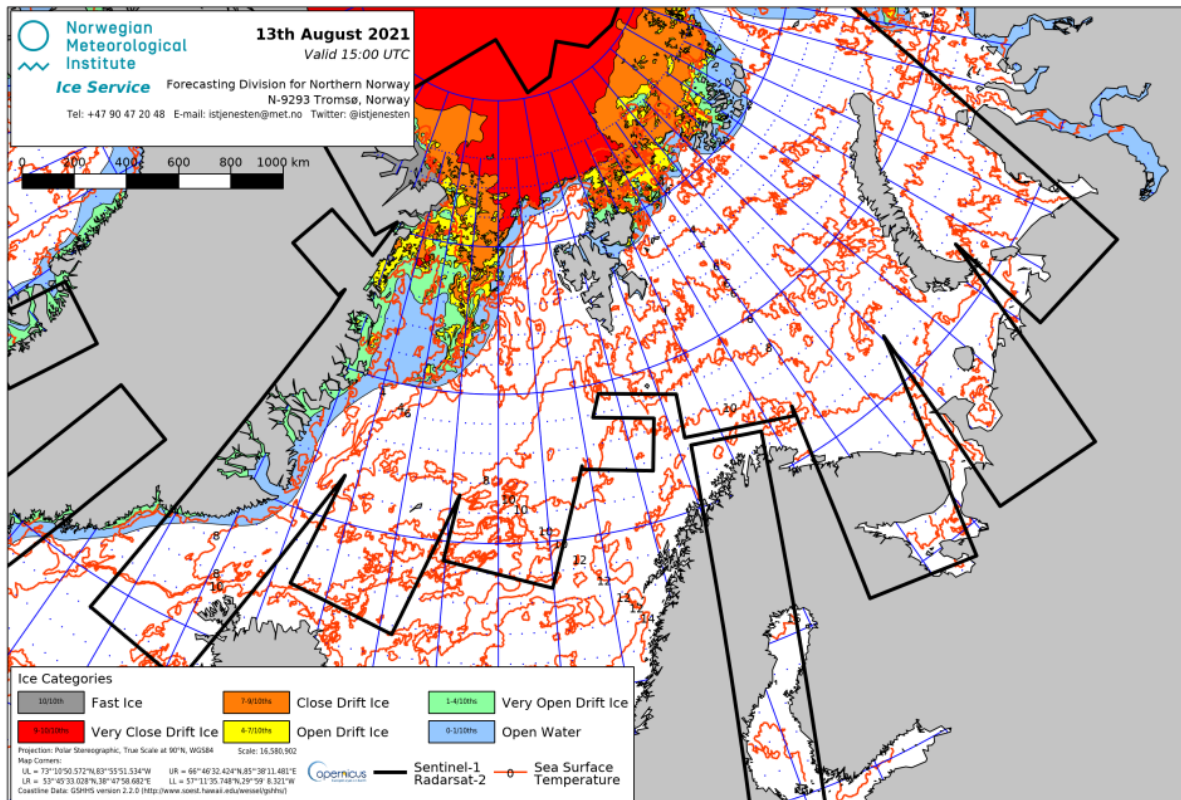
Beaufort-See detailliert:



Seit dem Jahr 2005 war die Eisausdehnung Mitte August nicht mehr so groß wie derzeit:

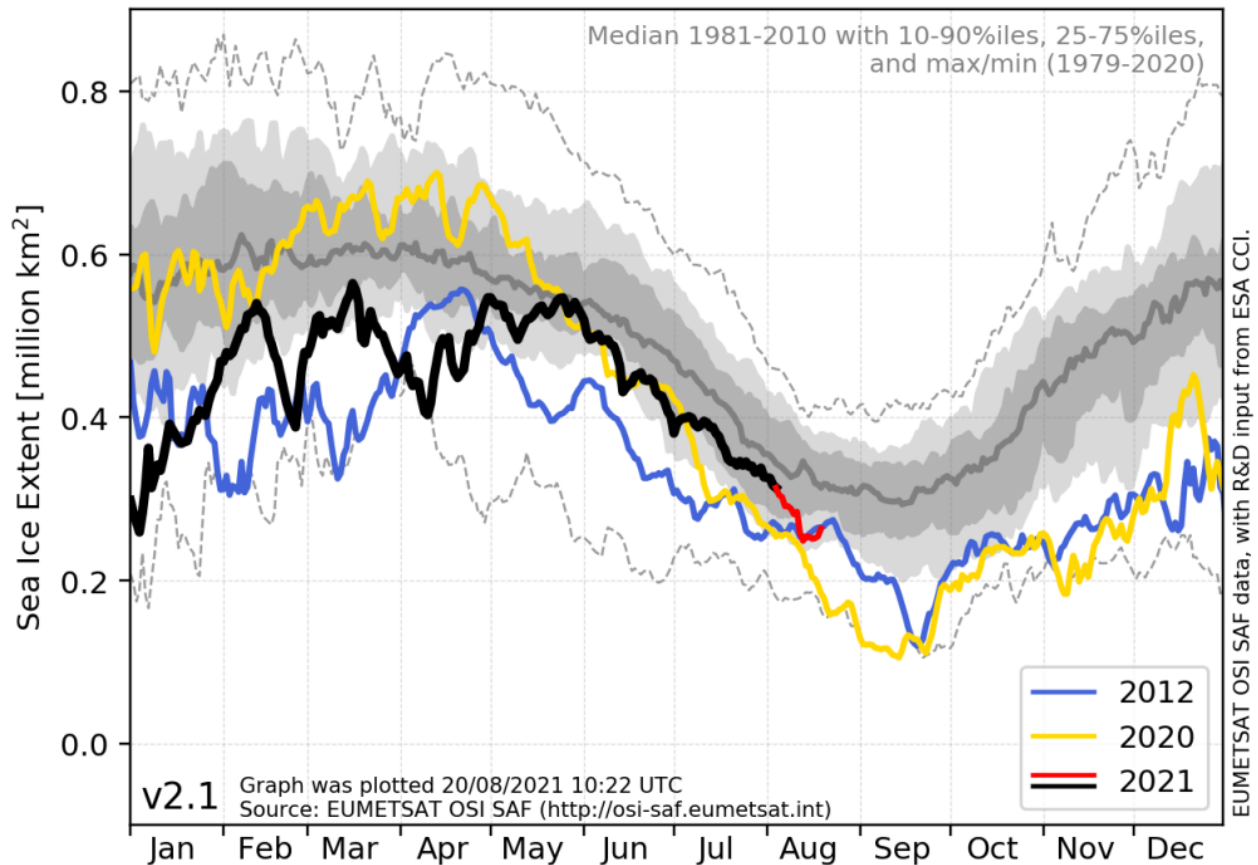


Barents-See und Spitzbergen:



Wie aus der nachstehenden Grafik ersichtlich ist, ist das Eis um Spitzbergen erst in den letzten Tagen unter das normale Niveau gesunken. Obwohl die Eisstände im letzten Sommer und an einigen Stellen während des Winters sehr niedrig waren, zeigen die in diesem Frühjahr in der Region erhobenen Daten, dass es den Eisbären immer noch **gut geht**.

Svalbard Sea Ice Extent



PS. Seltsamerweise hat die Stadt Churchill seit dem 12. Juli keine weiteren [Meldungen](#) bzgl. Problem-Eisbären mehr veröffentlicht, obwohl sie normalerweise jede Woche zwischen Aufbruch und Einfrieren in der westlichen Hudson Bay herausgegeben werden. Keine Ahnung warum. Die ersten beiden sind in [diesem Beitrag](#) enthalten.

Link:

<https://polarbearsociety.com/2021/08/20/polar-bear-habitat-update-at-mid-august/>

Übersetzt von [Christian Freuer](#) für das EIKE

Anmerkung des Übersetzers: Prophezeiung von Al Gore 2007: „Die Arktis ist spätestens 2013 eisfrei“!